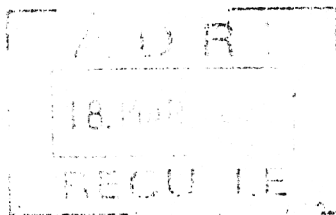




**RENAULT**

Le Président-Directeur Général

2004/229



le 16 mars 2004

Monsieur le Président, *cher Jacques*

Vous avez bien voulu me demander mon avis sur le pré-rapport de la mission de préfiguration du Centre de ressources et de mémoire de l'immigration.

Ainsi que je l'ai indiqué, je l'avais transmis pour lecture à l'un de mes collaborateurs, M. Michel AUROY. M. Michel AUROY, jusqu'à il y a peu, secrétaire général de Renault, personnalité remarquable et très sensible aux relations humaines, a été directeur de l'usine de Billancourt et de l'usine de Flins et a donc pendant de nombreuses années été au coeur de la relation entre les travailleurs immigrés et l'entreprise.

Vous trouverez ci-joint les réflexions qu'il m'a transmises. Ainsi que vous le noterez, elles sont de portée limitée et traduisent une adhésion au projet de rapport.

Je serais heureux de m'entretenir avec vous, quand vous le souhaitez, de cet important projet.

Je vous prie d'agréer, Monsieur le Président, l'expression de mes sentiments les meilleurs.

*Avec ma fidèle amitié*

Louis SCHWEITZER

Monsieur Jacques TOUBON  
Président de l'A.D.R.I.  
4 rue René Villermé  
75011 PARIS

## **Objet : « Mission de préfiguration du centre de ressources et mémoire de l'immigration »**

**Courrier de Mr Jacques Toubon à Mr Louis Schweitzer, président de Renault.**

### **Quelques réactions à la lecture du pré programme :**

Pas de commentaires sur le fond. Le document est assez exhaustif, analyse précisément les objectifs, les données disponibles, la mise en œuvre possible du projet.

Si le terme « musée » est retenu, il faut être conscient de la connotation passéiste du mot et de la notion d'immobilisme qu'il inspire.

Cela rend d'autant plus nécessaire la mise en œuvre dynamique des programmes d'activités décrites en troisième partie du document. L'immigration n'est pas un fait historique qui n'appellerait que la mémoire et le souvenir. Ses conséquences sont particulièrement sensibles dans les turbulences et évolution actuelle de nos sociétés.

### **Si l'on en revient à des points concernant plus spécifiquement Renault :**

#### **Première partie-A2-Page 11 :**

Si une exposition à caractère local type « les travailleurs de l'île Seguin » doit être mise en chantier, il conviendra de travailler en parfaite symbiose avec la Direction de la communication de l'entreprise et plus spécialement avec les entités en charge de la gestion patrimoniale de Renault :

-La société d'histoire de Renault.

-Le service histoire et patrimoine.

-L'association AMETIS (Association de la Maîtrise de l'Encadrement et des Techniciens de l'île Seguin) récemment créée et qui regroupe des acteurs importants de l'épopée industrielle de Billancourt de l'après guerre.

A noter que ATRIS, citée en page 54 (annexes) peut aussi apporter sa contribution ; mais d'origine syndicale CGT, ses points de vue, certes intéressants, restent parcellaires et naturellement partisans.

Une approche avec l'ensemble de ceux qui ont été acteurs de Billancourt semble incontournable.

#### **Deuxième partie D.6, premier paragraphe, page 29 :**

Nous recommandons de substituer le terme de « Maghrébins » au terme d'Algériens, trop limitatif. Les Marocains et les Tunisiens ont constitué des collectivités significatives.

#### **Deuxième partie D.8 Situations thématiques, page 31 :**

Renault Billancourt à travers les âges : il convient de rectifier la date de fermeture de l'usine, 1992 et non « les années 80 ».

Par ailleurs, Billancourt était d'abord une usine, fabriquant des automobiles, avec une forte concentration ouvrière, comme de nombreuses autres usines dans le monde, et ce avant d'être un lieu d'accueil de collectivités émigrées. Si ce thème doit être retenu et traité, il conviendra de prendre toutes les précautions mentionnées plus haut, en matière de documentation et de recueil des points de vue.

*A votre disposition pour tout renseignement complémentaire, si nécessaire.*

M Auroy le 29 février 2004